

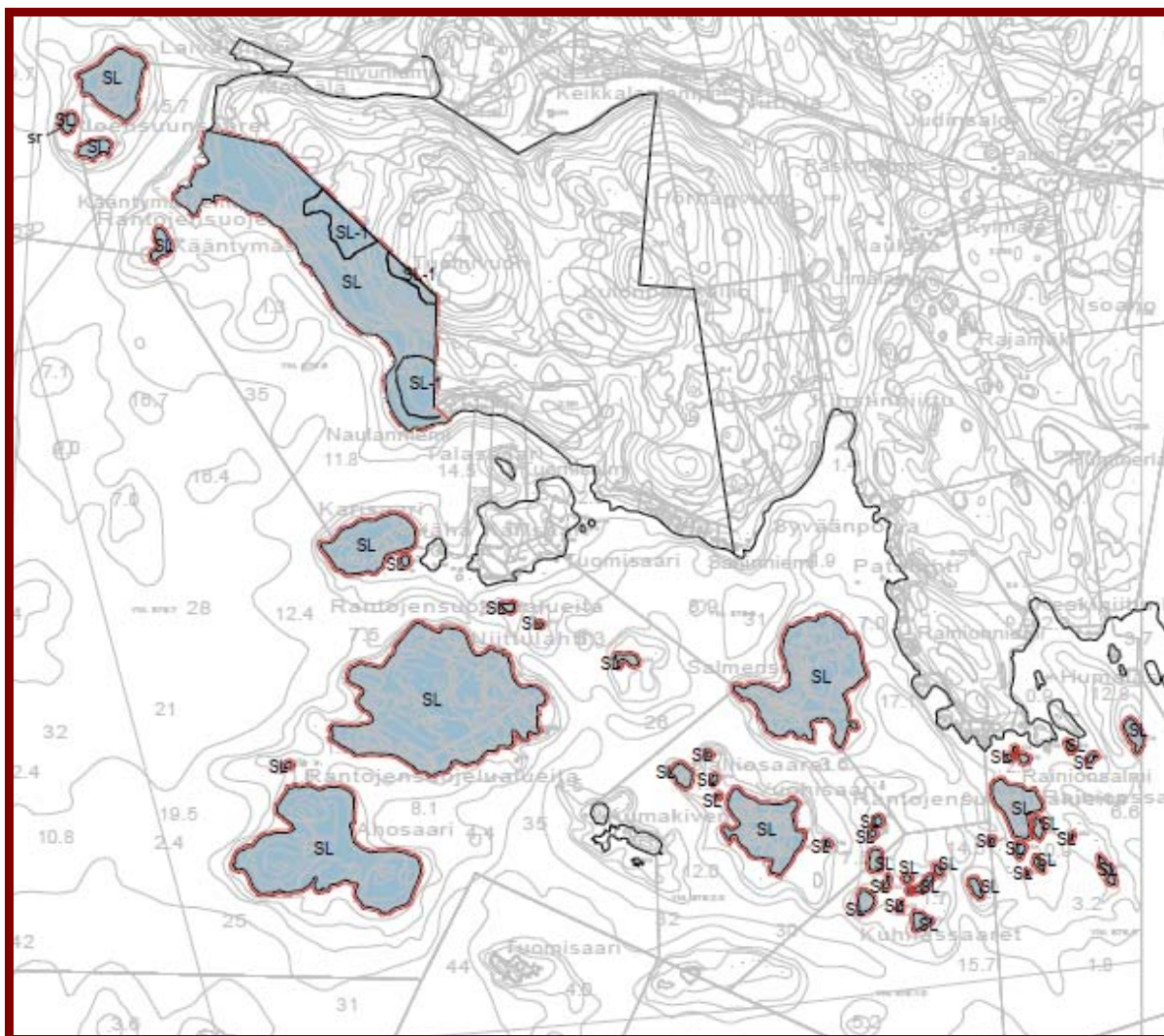
LUHANGAN KUNTA



METSÄLÄN RANTA-ASEMAKAAVAN OSITTAINEN MUUTOS POLTTIMON LUONNONSUOJELUALUEEN PERUSTAMISPÄÄTÖKSEN MUKAISEKSI

KAAVAN MUUTOS KOSKEE METSÄLÄN RANTA-ASEMAKAAVAA VASTAAMAAN YKSITYISEN MAAN SUOJELUTAVOITTEITA. SUOJELTAVAN ALUEEN KOKONAISPINTA-ALA ON N. 106 HA. ALUEIDEN RAKENNUSOIKEUS ON KORVATTU LUONNONSUOJELUALUEEN PERUSTAMISEN YHTEYDESSÄ.

SELOSTUS



Ranta-asetakaavamuutos

SISÄLTÖ

1. LÄHTÖKOHDAT	3
1.1 <i>Selvitys suojelualueesta</i>	3
1.1.1 Alueen yleiskuvaus.....	3
1.1.2 Luonnonympäristö.....	4
1.1.3 Rakennettu ympäristö	4
1.1.4 Maanomistus	4
1.2 <i>Kaava-aluetta koskevat suunnitelmat ja päätökset</i>	4
2 RANTA-ASEMAKAAVAN SUUNNITTELUN VAIHEET	6
2.1 <i>Ranta-asemakaavan tavoitteet</i>	6
2.2 <i>Kaavaprosessin vaiheet</i>	6
2.3 <i>Osallistuminen ja yhteistyö</i>	7
2.3.1 Osalliset	7
2.3.2 Osallistuminen ja vuorovaikutusmenettely.....	7
2.3.3 Viranomaisyhteistyö	7
3 RANTA-ASEMAKAAVAN KUVAUS JA PERUSTELUT	7
3.1 <i>Ranta-asemakaavan muutokset</i>	7
3.3 <i>Ranta-asemakaavan toteutuminen</i>	7
4 KAAVAN VAIKUTUSTEN ARVIOINTI	8
4.1 <i>Yhdyskuntarakenteeseen</i>	8
4.2 <i>Rakennettuun ympäristöön</i>	8
4.3 <i>Luontoon</i>	8
4.4 <i>Maisemaan ja taajamakuvaan</i>	8
4.5 <i>Liikenteeseen</i>	8
4.6 <i>Teknisen huollon järjestämiseen</i>	8
4.7 <i>Talouteen</i>	8
4.8 <i>Terveysteen ja turvallisuuteen</i>	8
4.9 <i>Sosiaalisiin oloihin ja kulttuuriin</i>	8
4.10 <i>Muut kaavan merkittävät vaikutukset</i>	8
5. RANTA-ASEMAKAAVAN TOTEUTUS	8

LIITTEET

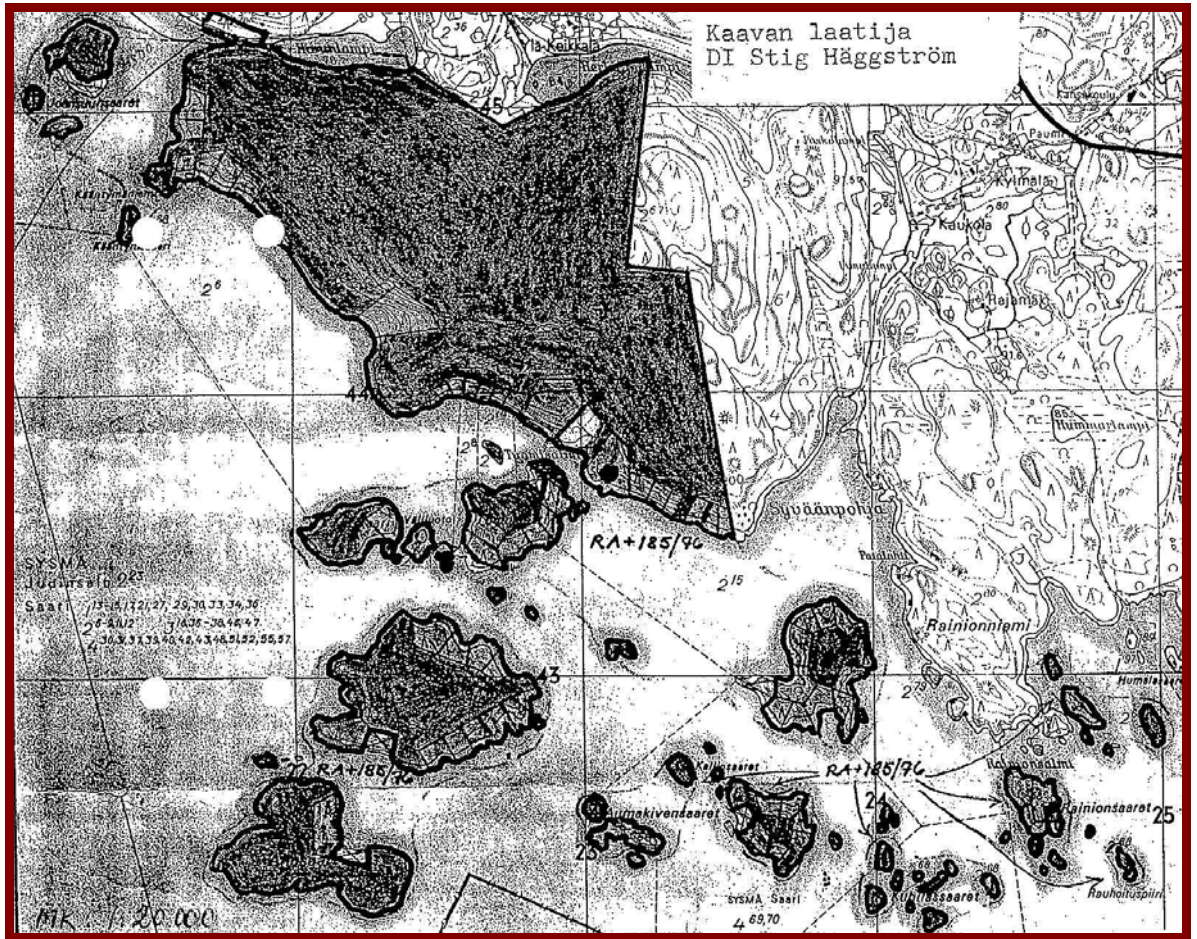
1. Ranta-asemakaavakartta 1:5000 ja kaavamääräykset
2. Ote muutettavasta ranta-asemakaavasta
3. Osallistumis- ja arviointisuunnitelma
4. Suojelupäätös

1. LÄHTÖKOHDAT

1.1 Selvitys suojelualueesta

1.1.1 Alueen yleiskuvaus

Suojeltavan alueen kokonaispinta-ala on n. 106 ha, joka jakautuu alueeseen 1 ja 2. Alueen 2 pinta-ala on n. 6,4 ha ja sillä saadaan harjoittaa metsätaloutta metsälain periaatteita noudattaen.



Voimassaoleva ranta-asetmakaava

27.12.1985

1.1.2 Luonnonympäristö

Alue on Judinsalon lounaisrantaa ja Herjaanselän saaristoa Judinsalon edustalla. Suojeltavat alueet ovat rakentamattomia ja pääosin metsäisiä. Puustoltaan alueet ovat mäntyvaltaisia, pääosin uudistuskypsiä metsiä. Saarissa vaihtelevat rehevät lehtomaisen kankaan metsiköt ja kalliomänniköt. Osa saarista on luonnontilaisen kaltaisia ja lahoppuuta on jonkin verran. Mantereella on kalliojyrkänteitä ja kitumaan kivirakkoja.

1.1.3 Rakennettu ympäristö

Suojelualueella sijaitsee majakkarakennus Joensuun saariryhmässä.

Vuonna 1943 rakennettu majakka on merkitty suojeltavaksi rakennukseksi Päijänteen vesiliikenteen kulttuurihistoriaa ja maisema-arvoja kuvastavana rakennuksena. Se on merkittävimpiä Päijänteen majakoita pitkiä maisemanäkymiä ja vesiliikennettä turvaavana majakkana.

Rakennettu ympäristö koostuu lähinnä lomakäyttöön tarkoitusta rakennuskannasta.

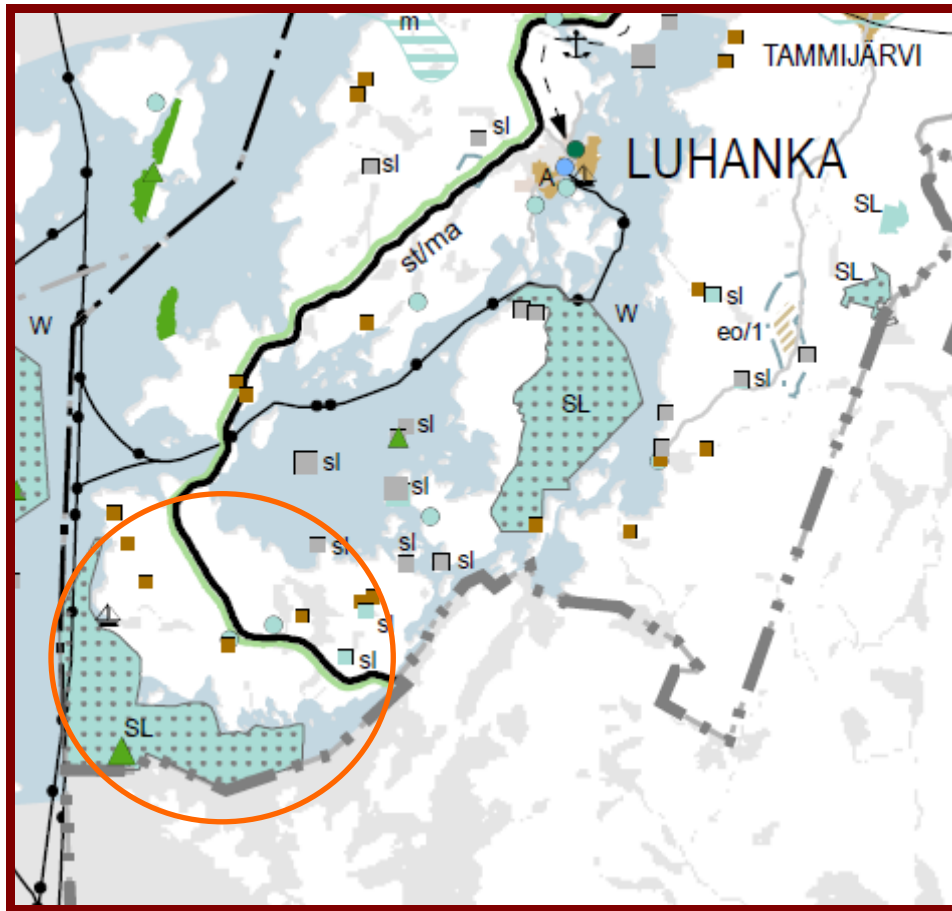
1.1.4 Maanomistus

Suojelualue koostuu suurelta osin Metsälän tilasta (2:273 n.85ha määräala) ks. liite 4.

1.2 Kaava-alueita koskevat suunnitelmat ja päätökset

Valtakunnalliset alueidenkäyttötavoitteet

Maankäyttö- ja rakennuslain mukaan alueiden käytön suunnittelussa on huolehdittava luonnonsuojeluasioista ja luonnonsuojeluohjelmaan ja Natura 2000 verkostoon kuulumisesta. Kaavoitettu alue sisältyy rantojensuojeluohjelmaan.



Maakuntakaava

Maakuntakaava on maakuntavaltuuston hyväksymä ja ympäristöministeriön vahvistama alueella. Kaavamuutosalue on luonnonsuojelualuetta (SL).

Rantaosayleiskaava

Rantayleiskaava (Suur-Päijänne, Tammijärvi-Hauha, pienet järvet) on kunnanvaltuuston hyväksymä oikeusvaikutteinen yleiskaava. Polttimon luonnonsuojelualue on rantayleiskaavassa SL aluetta.

Ranta-asemakaava

Alueen ranta-asemakaava on vahvistettu lääninhallituksen päätöksellä. Vahvistettu rantakaavana 27.12.1985.

Pohjakartta

Ranta-asemakaavan pohjakarttana käytetään maastotietokantaa. Kartan käytöstä on saatu hyväksyntä kaavoitusmittausten valvojalta Maanmittauslaitoksesta.

2 RANTA-ASEMAKAAVAN SUUNNITTELUN VAIHEET

2.1 Ranta-asemakaavan tavoitteet

Metsälän ranta-asemakaavan osittaisella muutoksella muutetaan ranta-asemakaava vastaamaan rantayleiskaavan ja Polttimon luonnonsuojelualueen aluerajausta ja määräyksiä.

2.2 Kaavaprosessin vaiheet

KÄSITTELYVAIHEET

Ranta-asemakaavan muutos on tullut vireille Luhangan kunnassa vuonna 2009.

kevät 2009	Vireilletulo kunnanhallitus (Luhangan kunta)
3.12.2009	1. viranomaisneuvottelu
10.12.–23.12.2009	Kaavaluonnos ja oas nähtävillä (Luhangan kunta)
28.01.–12.03.2010	kaavaehdotus nähtävillä (Luhangan kunta)
29.03.2010	Kunnanhallitus
kevät 2010	Kunnanvaltuusto
kevät 2010	Kuulutus hyväksymisestä
kevät 2010	Voimaantulokuulutus

2.3 Osallistuminen ja yhteistyö

2.3.1 Osalliset

- Kaava-alueen ja naapurikiinteistöjen maanomistajat ja asukkaat ja kaikki ne joiden asumiseen tai työntekoon kaava oleellisesti vaikuttaa
- Kaikki ne yritykset ja yhteisöt, sekä viranomaiset, joiden toimintaan kaava oleellisesti vaikuttaa
- Ympäristökeskus, Keski-Suomen liitto, Keski-Suomen museo, Järvi-Suomen väyläyksikkö, Päijänteen virkistys-alueyhdistys
- Luhangan kunta

2.3.2 Osallistuminen ja vuorovaikutusmenettely

Ranta-asemakaavaa koskeva osallistumis- ja arviointisuunnitelma sekä ranta-asemakaavaluonnos asetettiin yleisesti nähtäville 10.12.–23.12.2009 väliseksi ajaksi Luhangan kunnassa.

- Kaavaluonnoksesta ei jätetty yhtään mielipidettä.

Kaavaehdotus:

Ranta-asemakaavaehdotus pidettiin yleisesti nähtävillä 30 päivän ajan.

Nähtävillä pitämisestä kuulutettiin Luhangan Seutu -lehdessä, kunnan ilmoitustaululla ja kunnan kotisivuilla internetissä.

- Kaavaehdotuksesta tuli Keski-Suomen elinkeino-, liikenne- ja ympäristökeskuksen lausunto.

2.3.3 Viranomaisyhteistyö

Kaavoitukseen ryhdyttäessä järjestettiin 1. viranomaisneuvottelu.

3 RANTA-ASEMAKAAVAN KUVAUS JA PERUSTELUT

3.1 Ranta-asemakaavan muutokset

Kaavan muutosalueella muutetaan rakennuskorttelialueita ja maa- ja metsätalousalueita suojelualueeksi.

3.3 Ranta-asemakaavan toteutuminen

Ranta-asemakaava on pääosin toteutunut.

4 KAAVAN VAIKUTUSTEN ARVIOINTI

4.1 Yhdyskuntarakenteeseen

Kaava ei aiheuta muutoksia yhdyskuntarakenteeseen.

4.2 Rakennettuun ympäristöön

Kaavalla suojellaan 1943 rakennettu majakka.

4.3 Luontoon

Kaavamuutos turvaa luonnonsuojelualueen perustamisedellytykset.

4.4 Maisemaan ja taajamakuvaan

Kaavamuutoksella ei ole vaikutusta maisemaan ja taajamakuvaan.

4.5 Liikenteeseen

Kaavamuutoksella ei ole vaikutusta liikkumiseen ja se asettaa rajoituksia teiden rakentamiseen suojelualueella.

4.6 Teknisen huollon järjestämiseen

Kaavamuutos ei aiheuta muutoksia vesihuollon järjestämiseen.

4.7 Talouteen

Kaavamuutos ei aiheuta muutoksia kunnan talouteen.

4.8 Terveysteen ja turvallisuuteen

Kaavan ei arvioida aiheuttavan muutoksia ihmisten terveyteen tai turvallisuuteen.

4.9 Sosiaalisiin oloihin ja kulttuuriin

Kaavamuutoksen ei arvioida aiheuttavan muutoksia sosiaalisiin oloihin tai kulttuuriympäristöön.

4.10 Muut kaavan merkittävät vaikutukset

Kaavamuutoksella ei arvioida olevan muita merkittäviä vaikutuksia eikä sellaisia haitallisia ympäristövaikutuksia, joiden torjumiseksi tulisi ryhtyä erityistoimenpiteisiin.

5. RANTA-ASEMAKAAVAN TOTEUTUS

Suojeluohjelman toteuttamisesta vastaa Suomen valtio.

Luhangassa 24.03.2010

Jukka S Lehtonen
aluearkkitehti