

OAS

Luhangan kunta

10.4.2019

30.6.2020

11.6.2021

PIEN-PÄIJÄNTEEN RANTAOSAYLEISKAAVA

OSALLISTUMIS- JA ARVIOINTISUUNNITELMA

Maankäyttö- ja rakennuslain 63 §:n mukaan tulee kaavoitusprosessin riittävän aikaisessa vaiheessa laatia kaavan laajuuteen ja sisältöön nähden tarpeellinen suunnitelma osallistumis- ja vuorovaikutusmenettelystä sekä kaavan vaikutusten arvioinnista. Osallistumis- ja arviointisuunnitelmaa päivitetään ja täydennetään tarvittaessa suunnitteluhankkeen aikana.

Osallistumis- ja arviointisuunnitelma kertoo

- mitä ja millä alueella tullaan suunnittelemaan
- mikä on kaavan vaikutusalue
- mikä on suunnittelun arvioitu aikataulu
- miten suunnitteluun voi osallistua ja miten se vaikuttaa päätöksentekoon
- miten suunnitelmasta tiedotetaan
- mitkä ovat suunnittelun tavoitteet
- mitä selvityksiä ja suunnitelmia prosessissa hyödynnetään
- keihin suunnittelu vaikuttaa tai mihin toimialoihin suunnittelu liittyy (osalliset)
- millaisia vaikutuksia kaavasta voi aiheutua sekä miten vaikutuksia arvioidaan sekä
- mistä saa lisätietoja.

PIEN-PÄIJÄNTEEN RANTAOSAYLEISKAAVAHANKE

Yleiskaavan tavoitteet

Tavoitteena on päivittää voimassa olevaa Päijänteen Tammiselkä – Pilkanselkä – Avoselkä – Ahvenusselkä - Kotkatselkä -rantaosayleiskaavan. Yleiskaavalla ohjataan rantavyöhykkeen maankäyttöä, ja siinä osoitetaan ympärivuotiseen asutukseen, loma-asutukseen, maa- ja metsätalouteen, virkistykseen, kulttuuri- ja luonnonympäristöön liittyvät aluevaraukset määräyksineen ja suosituksineen.

Kaavalle asetettuja tavoitteita on mm.:

- Pyritään yhtenäistämään kaavamääräyksiä kunnan eri rantaosayleiskaavojen välillä.

- Selvitetään rakennuspaikkakohtaisen kokonaisrakennusoikeuden lisääminen ja rakennuspaikan rantaetäisyysvaatimusten yhtenäistäminen Suur-Päijänteiden rantaosayleiskaavan mukaiseksi.
- Maanomistajilta tulevien kaavamuutostarpeiden käsitteleminen. Näitä ovat esimerkiksi rakennuspaikkojen siirtoa koskevat aloitteet.
- Uuden, havainnollisemman emätilaselvityksen laatiminen sekä kaavan mitoitusperusteiden ja mitoitusvyöhykkeiden uudelleen tarkastelu.
- Kaava laaditaan pääasiassa loma-asutuksen järjestämiseksi, mutta samalla selvitetään myös vakituisen asumisen sijoittumista kaava-alueella.

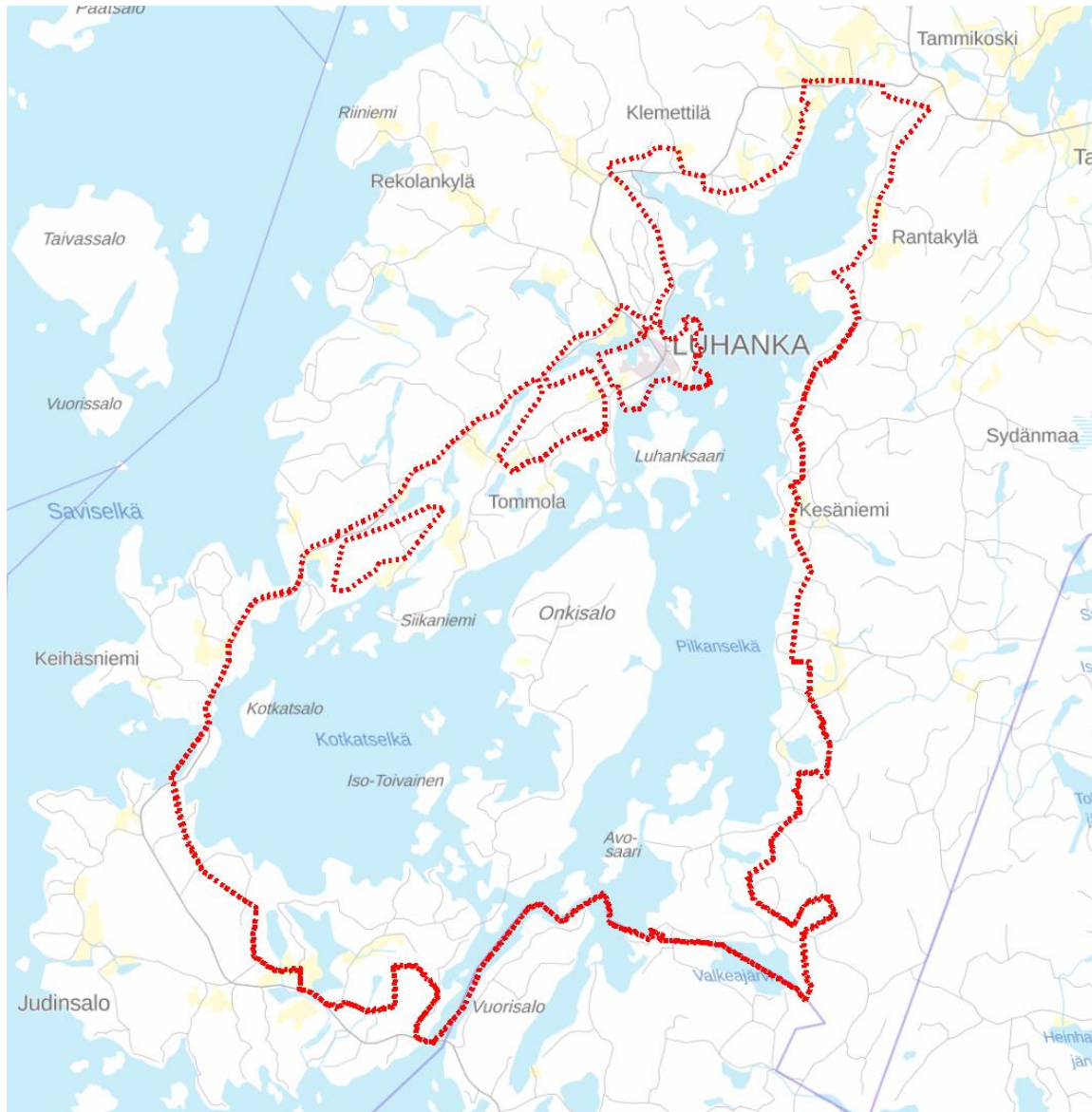
Yleiskaava laaditaan siten, että rakennusluvut voidaan myöntää suoraan kunnanvaltuuston hyväksymän oikeusvaikutteisen osayleiskaavan perusteella.

Kaavahankkeen arvioitu aikataulu

Kaavaprosessi käynnistetään vuoden 2019 keväällä. Yleiskaavaluonnos valmistellaan vuosien 2019 ja 2020 aikana. Kaavaluonnos asetetaan nähtäville syksyllä 2020. Kaavaehdotus pyritään saamaan nähtäville vuoden 2021 alkusyksystä. Yleiskaava pyritään saattamaan valtuuston käsiteltäväksi loppuvuodesta 2021.

Suunnittelun sijainti

Luhangan kunta on käynnistänyt uudelleen rantaosayleiskaavan ajantasaistamisen ja täydentämisen vuonna 1996 vahvistetun ja sittemmin vuonna 2005 eräiltä osin muutetun Päijänteiden Tammiselkä – Pilkanselkä – Avoselkä – Ahvenusselkä - Kotkatselkä -rantaosayleiskaavan osalta. Suunnittelun alueella on rantaviivaa noin 200 km ja alueen rantavyöhykkeen pinta-ala saaret mukaan lukien on noin 40 km².



Kuva 1. Suunnittelalueen rajaus.

KAAVOITUKSEEN OSALLISTUMINEN JA SIITÄ TIEDOTTAMINEN

Kaavahankkeen **aloitusvaiheessa** pidetään viranomaisneuvottelu ja laaditaan **osallistumis- ja arviointisuunnitelma**, joka asettaa yleisesti nähtäville. Lisäksi järjestetään yleisötilaisuus. Viranomaisneuvotteluja tai työneuvotteluja pidetään prosessin aikana tarvittaessa.

Kaavan perusselvitysten tekemisen ja suunnitteluvaiheen työstämisen jälkeen asetetaan **kaavaluonnos** yleisesti nähtäville. Osalliset ja kunnan jäsenet voivat esittää siitä mielipiteensä (muistutus), ja lisäksi siitä pyydetään viranomaisten lausunnot. Pidetään tarvittaessa viranomaisneuvottelu tai työneuvottelu.

Kaavaluonnoksesta saadut palautteet käsitellään, ja niiden perusteella laaditaan **kaavaehdotus**, joka asetetaan yleisesti nähtäville. Osalliset ja kunnan jäsenet voivat esittää kaavaehdotuksesta mielipiteensä, ja lisäksi siitä pyydetään viranomaisten lausunnot. Niille muistutuksen tehneille, jotka ovat

ilmoittaneet osoitteensa, ilmoitetaan kunnan perusteltu kannanotto jätettyyn mielipiteeseen. Mikäli kaavaehdotusta saadun palautteen myötä olennaisesti muutetaan, on se asetettava uudelleen nähtäville. Kaavaehdotuksen nähtävillä olon ja siitä saatujen muistutusten ja lausuntojen saamisen jälkeen on pidettävä viranomaisneuvottelu.

Kun yleiskaavaehdotus on vuorovaikutusmenettelyn myötä valmistunut, se siirtyy tekniseltä lautakunnalta kunnanhallituksen ja edelleen **kunnanvaltuuston käsittelyyn**. Kunnanvaltuuston **hyväksymispäätöksestä** kuulutetaan virallisesti. Lisäksi hyväksymispäätös lähetetään tiedoksi niille kunnan jäsenille ja muistutuksen tekijöille, jotka ovat kaavan nähtävillä ollessa sitä kirjallisesti ilmoitettuun osoitteeseen pyytäneet.

Yleiskaavan hyväksymistä koskevaan päätökseen **haetaan muutosta** valittamalla hallinto-oikeuteen.

Avoimia yleisötilaisuuksia järjestetään kaavoituksen eri vaiheissa tarpeen mukaan. Yleisötilaisuuksista sekä kaava-aineiston yleisesti nähtäville laittamisesta tiedotetaan jokaisessa vaiheessa kuulutuksella, sanomalehdessä sekä kunnan internet-sivuilla (www.luhanka.fi).

SUUNNITTELUN TAUSTASELVITYKSET JA -SUUNNITELMAT

Valtakunnalliset alueidenkäyttötavoitteet

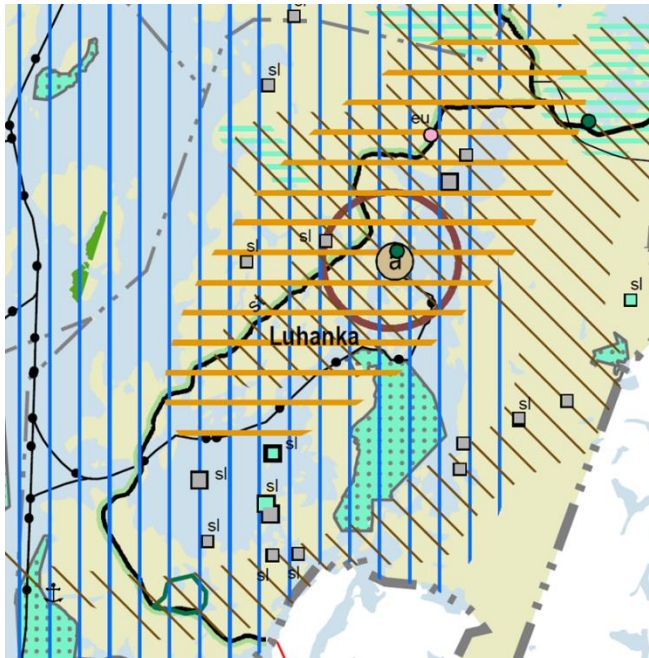
Valtakunnalliset alueidenkäyttötavoitteet

Valtakunnalliset alueidenkäyttötavoitteet (14.12.2017) koskevat seuraavia asiakokonaisuuksia:

- toimivat yhdyskunnat ja kestävä liikkuminen
- tehokas liikennejärjestelmä
- terveellinen ja turvallinen elinympäristö
- elinvoimainen luonto- ja kulttuuriympäristö sekä luonnonvarat
- uusiutumiskykyinen energiahuolto

Maakuntakaava

Suunnittelualueella on voimassa Keski-Suomen maakuntakaava. Maakuntakaava on hyväksytty 1.12.2017 ja se on saanut lainvoiman 26.1.2018.



Kuva 2: Ote Keski-Suomen maakuntakaavasta (hyv. 1.12.2017, voim. 26.1.2018.)

Matkailun ja virkistyksen vetovoima-alue



Asumisen ja vapaa-ajan asumisen
vetovoima-alue

Laivaväylä

Laivaväylä

Natura 2000 -alue

Luonnonsuojelualue

Kulttuuriympäristön vetovoima-alue

Valtakunnallisesti merkittävä
rakennettu kulttuuriympäristö

Maisema-/matkailutie

KESKI-SUOMEN STRATEGIAA PAINOTTAVAT MERKINNÄT

Biotalous

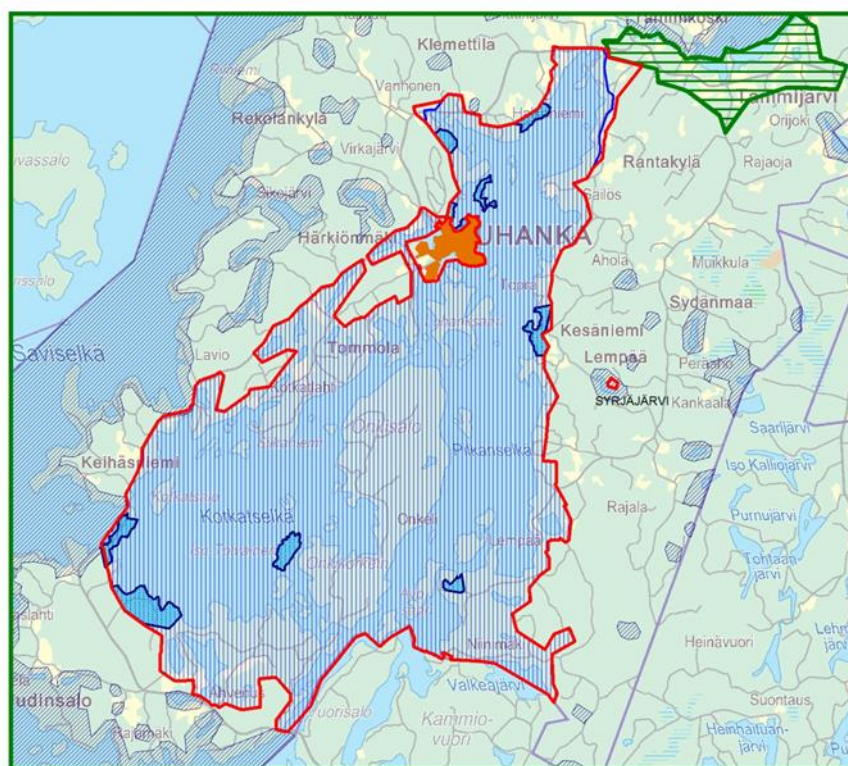
Biotalouteen tukeutuva alue

Yleiskaavat


Kaava-alueella on voimassa Suur-Päijänne, Tammijärvi-Hauha ja pienet järvet, kunnanvaltuuston 20.6.2002 hyväksymä oikeusvaikutteinen rantaosayleiskaava. Rantaosayleiskaava on muutettu kunnanvaltuuston päätöksellä 20.6.2002.

Suunnittelualueen yleiskaava päiviettiin valtuuston päätöksellä 9.3.2017 §6. Päätöksestä valitettiin ja hallinto-oikeus kumosi päätöksen 17.9.2018.

Luhangan kaavoitustilanne ilmenee oheisesta kuvasta.




 PIEN - PÄIJÄNTEEN RANTAOSAYLEISKAAVAN ALUE

 v. 2005 Rantaosayleiskaavan muutokset

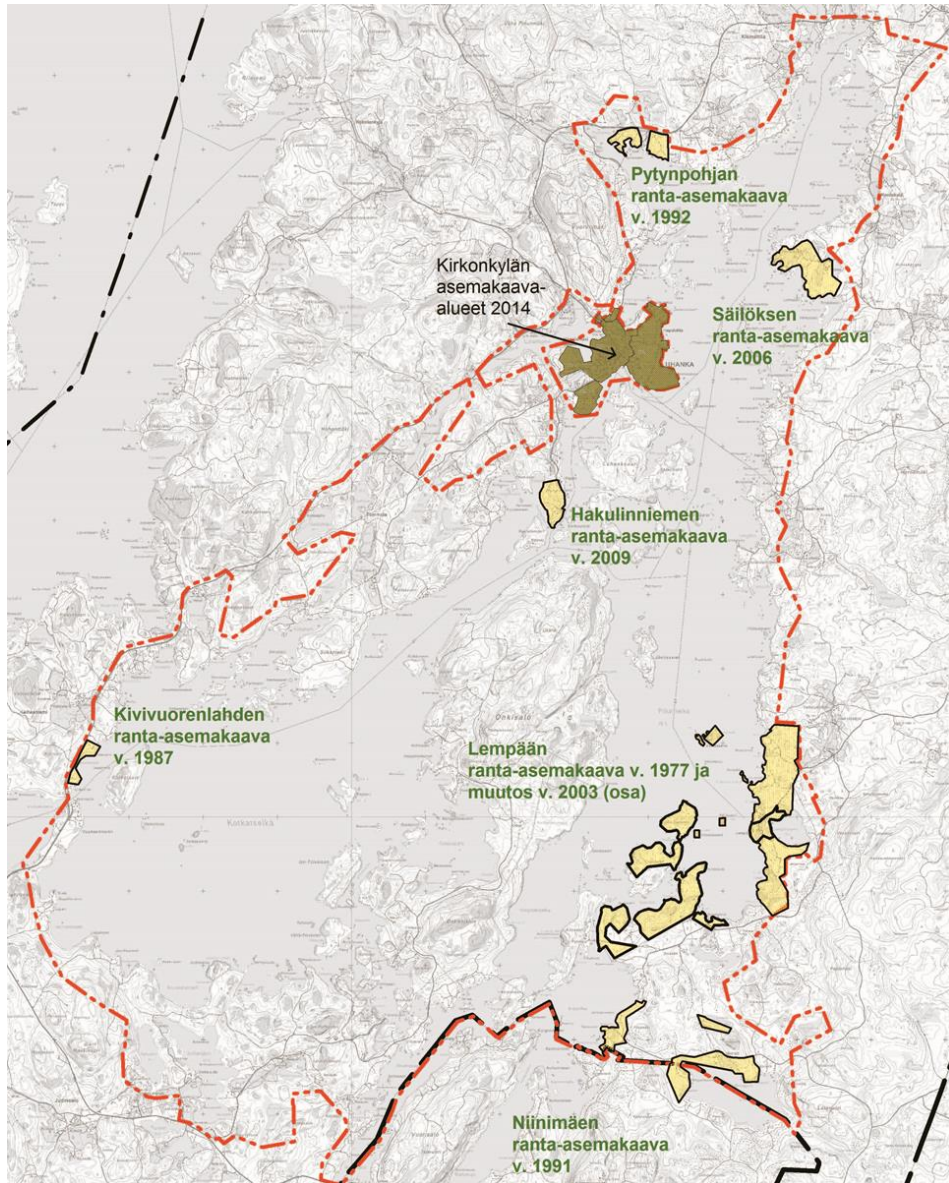
 v. 1996 rantaosayleiskaavan alueet

 Tammijärven yleiskaava v. 2002

 Suur-Päijänne, Tammijärvi - Hauha ja pienet järvet rantaosayleiskaava v. 2002

 Asemakaavoitettu alue

Kuva 3: Luhangan yleiskaavatilanne



Kuva 4: Suunnittelualueen ranta-asemakaavat

Muita laadittuja suunnitelmia ja selvityksiä

Suunnittelualuetta koskevat mm. seuraavat ohjelmat, selvitykset ja suunnitelmat:

- Rakennusten inventointi 1996
- Valtakunnallisesti merkittävien rakennettujen kulttuuriympäristöjen inventointi (RKY kohteet)
- Pien-Päijänteen rantaosayleiskaavan luonto- ja maisemaselvitys, Nab Labs ja Ambiotica 2014
- Luhangan liito-oravaselvitys, Nab Labs ja Ambiotica 2014
- Luhangan muinaisjäännösten inventointi, on ajantasainen
- Luonnon- ja maisemansuojelun kannalta arvokkaat kallioalueet Keski-Suomessa. Suomen ympäristökeskus 2009.
- Keski-Suomen maakunnallinen maisemaselvitys 2005 (Päijänne)
- Luhangan maisematien maiseman ja luonnonhoidon yleissuunnitelma 2011

- 2013 valmistui Luhangan maatalousalueiden luonnon monimuotoisuuden (LUMO) yleissuunnitelma
- Natura2000 ja rantojensuojeluohjelma
- Muinaisjäännösinventointi, Keski-Suomen Museo 2004
- metsähallituksen kulttuuriperintöinventointi vuodelta 2010
- Latamäen tuulivoimala-alueen ympäristöselvitykset, Numerola 2012
- Päijänteen saaristo inventointi hanke 2015
- Kaavatyössä hyödynnetään Keski-Suomen liiton maakuntakaavoitusta var-
ten laadittuja selvityksiä ja eri viranomaisten sähköisiä paikkatietoaineis-
toja.

Kaavaprosessin aikana tehtävät lisäselvitykset

- Luontoselvityksen päivitys (linnut, viitasammakko) (FCG 2020)

VAIKUTUSTEN ARVIONTI

Vaikutusten arvioinnissa verrataan kaavan mukaista tilannetta nykytilanteeseen ja asetettuihin tavoitteisiin. Odotettavissa olevien vaikutusten esiintyminen ja arviointi tapahtuu asiantuntijoiden, viranomaisten, maanomistajien, asukkaiden ja suunnittelijoiden kanssa yhteistyössä ja vuorovaikutuksessa suunnitteluprosessin aikana. Lähtökohtana ovat aiemmat suunnitelmat ja selvitykset, kartat, ilmakuvat sekä tehtävät selvitykset ja inventoinnit.

Kaavaprosessissa tulee arvioitavaksi mm. seuraavia asioita:

Arviointikohde

Näkökohta

Valtakunnalliset alueidenkäyttötavoitteet

- miten kaava toteuttaa tavoitteita

Yhdyskuntarakenne

- olevien rakenteiden hyödyntäminen
- tekninen huolto

- alueen asema ja liittyminen kuntarakenteeseen
- vertailu voimassa olevaan kaavaan

- palvelut ja asuminen
- virkistys
- maanomistus

Ympäristö

- maisemakuva
- vesistö
- rakennettu ympäristö
- melu ja päästöt
- erityispiirteet ja -kohteet
- häiriötekijät
- ilmasto

- kasvillisuus ja eläimistö
- kulttuuriympäristö

Liikenne - liikenneturvallisuus - ajoneuvo- ja kevytliikenne	- liikenneverkko
Ihmiset	- elinolot ja viihtyisyys
Luonnonsuojelu	- luonto- ja Natura-arvot

OSALLISET JA SIDOSRYHMÄT

Osallisia ovat alueen maanomistajat ja asukkaat sekä muut, joiden oloihin kaava saattaa huomattavasti vaikuttaa. Osallisia ovat myös viranomaiset ja yhteisöt, joiden toimialaa kaavoitus koskee. Seuraavassa listassa on osayleiskaavan osalliset:

Maanomistajat, asukkaat, toimijat

- maanomistajat ja vesialueen omistajat
- asukkaat
- yritykset

Naapurikunnat

- Sysmän kunta

Viranomaiset ja tutkimuslaitokset

- Keski-Suomen ELY-keskus
- Keski-Suomen liitto
- Keski-Suomen museo
- Väylävirasto
- Metsähallitus
- Metsäkeskus
- Keski-Suomen pelastuslaitos

Kunnan hallintoelimet

- Kunnanhallitus
- Rakennuslautakunta

Muut yritykset, yhteisöt ja järjestöt

- Paikallinen sähköverkkoyhtiö
- Keski-Suomen lintutieteellinen Yhdistys ry
- MTK Metsänomistajat

KAAVAN VALMISTELIJAT

Kaavoitustyötä kunnassa ohjaa ja valvoo tekninen lautakunta. Luhangan kunnassa kaavoitustyötä ohjaa kaavoitustoimikunta.

Käytännön suunnittelutyöstä vastaa konsultti.

TIEDUSTELUT KAAVAHANKKEESTA

Kaavaan liittyviin kysymyksiin vastaavat:

Luhangan kunta
Hakulintie 2
19950 Luhanka

Kunnanjohtaja Tuomo Kärnä, puh 040 5510134, tuomo.karna@luhanka.fi

FCG Finnish Consulting Group Oy
PL 1119 (Microkatu 1)
70211 Kuopio

Timo Leskinen, puh 040 508 9680 timo.leskinen@fcg.fi

Kaava-aineisto on nähtävillä kaavaprosessin aikana Luhangan kunnan kotisivuilla: <http://www.luhanka.fi>